

DUJA HOTELS



SÜRDÜREBİLİR YAŞAM & TURİZM

DUJA BODRUM

DUJA DIDİM

DUJA CHALET SKI CENTER

Sürdürülebilirlik: Doğanın ve Geleceğin Anahtarı

Sürdürülebilirlik; bugünün ihtiyaçlarını karşılarırken, gelecek nesillerin ihtiyaçlarından ödün vermeden yaşayabilmelerini sağlamak demektir. Bu kavram, çevresel koruma, sosyal eşitlik ve ekonomik refahın birbiriyle dengeli bir şekilde ilerlemesini hedefler.

Sürdürülebilirlik; sadece doğayı korumakla kalmaz; aynı zamanda toplumsal adalet ve ekonomik canlılık için de temel bir ilkedir.



Sürdürülebilir Turizm Ve Amacı

Sürdürülebilir Turizm; ziyaretçilerin, sektörün, çevrenin ve *ev sahibi toplulukların ihtiyaçlarını karşılayan*, tüm kaynakların yönetimini kapsayan bir yaklaşımdır. Geleneksel turizmin çevresel, sosyal ve ekonomik etkilerini en aza indirerek, uzun vadeli faydalar sağlamayı amaçlar.

Temel Amaçlar:

- Çevresel etkileri minimize etmek ve doğal kaynakları korumak.
- Yerel ekonomiye katkı sağlamak ve adil istihdam fırsatları yaratmak.
- Yerel kültür ve mirası desteklemek ve korumak.
- Ziyaretçilere otantik ve anlamlı deneyimler sunmak.
- Tüm paydaşlar arasında iş birliğini teşvik etmek.



Sürdürülebilir Turizmin



ANA
KRİTERİ

1. Sürdürülebilir Yönetim

Sürdürülebilir yönetim, turizm tesislerinin çevresel, sosyal ve ekonomik etkilerini izlemek, değerlendirmek ve sürekli iyileştirmek için şeffaf ve sorumlu politikalar uygulamasını ifade eder.

Bu yaklaşım; çevresel performans hedefleri belirlemeyi, çalışan eğitimlerini ve sürekli iyileştirme mekanizmalarını içerir. Turizm ve toplumun gelişimi için önemli adımlar sağlar.



Stratejik Planlama

Uzun vadeli sürdürülebilirlik hedefleri belirleme ve bu hedeflere ulaşmak için yol haritaları oluşturma.



Operasyonel İyileştirme

Enerji ve su tüketimini azaltma, atık yönetimi ve tedarik zincirinde sürdürülebilir uygulamalar benimseme.



Paydaş Katılımı

Çalışanları, yerel toplulukları ve misafirleri sürdürülebilirlik çabalarına dahil etme.

2. SosyoEkonomik Sürdürülebilirlik

Bu kriter, turizmin yerel halka ve ekonomiye pozitif katkı sağlamasını hedefler. Tesisler; yerel tedarikçileri destekleyerek, adil ücretler ödeyerek ve yerel istihdama teşvik ederek toplumsal refahın artmasına katkıda bulunur. Ayrıca, kültürel mirasın ve yerel değerlerin korunmasına özen gösterilir.



Yerel Tedarik Zinciri

Tesisin ihtiyaçlarını yerel üreticilerden karşılayarak, yöre ekonomisini canlandırmak.



Adil İstihdam

Yerel halka adil koşullarda iş fırsatları sunmak ve onların refahına katkıda bulunmak.



Toplumsal Katılım

Yerel projeleri ve sosyal girişimleri destekleyerek topluma değer katmak.

3. Kltrel Srdrlebilirlik

Kltrel srdrlebilirlik, bir destinasyonun kltrel mirasının, geleneklerinin ve sanatsal ifadelerinin korunmasını ve desteklenmesini vurgular. Tesisler, yerel sanatılları destekleyerek, kltrel etkinliklere ev sahiplięi yaparak ve misafirleri yerel geleneklerle tanıştıırarak kltrel zenginlięe katkıda bulunur ve yerel kimlięin korunmasına yardımcı olur.



- Yerel kltrel etkinliklere katılım ve destek.
- Geleneksel mutfak ve el sanatlarının teşvik edilmesi.
- Misafirlere yerel tarih ve gelenekler hakkında bilgi verilmesi.
- Mimari ve dekorasyonda yöresel unsurların kullanılması.

4. Çevresel Sürdürülebilirlik

Çevresel sürdürülebilirlik; doğal kaynakların korunmasını, kirliliğin azaltılmasını ve ekosistemlerin sağlığının güvence altına alınmasını kapsar. *Bu yaklaşım;* enerji verimliliği, su tasarrufu, atık yönetimi ve biyoçeşitliliğin korunması gibi uygulamaları içerir. Her personel, bu konuda bireysel ve kolektif sorumluluk taşır.

Su Yönetimi

Düşük akışlı musluklar, yağmur suyu toplama sistemleri ve peyzajda yerel bitki kullanımı.

Enerji Verimliliği

LED aydınlatma, akıllı termostatlar, yenilenebilir enerji kaynaklarına yatırım.

Atık Azaltma ve Geri Dönüşüm

Tek kullanımlık plastik kullanımını azaltma, kapsamlı geri dönüşüm programları, kompostlaştırma.

Doğal Alanların Korunması

Yerel ekosistemlere zarar vermeyen yapılar, doğal yaşam alanlarına saygı.

4.1 Su Yönetimi ve Verimliliği

Su verimliliği, suyun; amaçlara uygun, minimum kayıpla, en az su kullanılarak tüketilmesi demektir. Yani, aynı işi daha az suyla yapmaktır.

Ana Hedefleri

- Su israfını önlemek
- Verimli sistem ve ekipmanlar kullanmak
- Tüketimi izlemek ve kontrol altına almak
- Doğal kaynakları korumak ve sürdürülebilirlik sağlamak
- Toplumda farkındalık oluşturmak

Suyun doğru yönetilmesi konaklama tesisleri için neden önemlidir?

Maliyetleri
Azaltır

Kuraklık ve
Krizlere Karşı
Dayanıklılık

Sürdürülebilirlik
ve İtibar

Yasal
Zorunluluk



4.1 Su Verimliliđi

1. Su Tüketimini Ölç ve Takip Et

Ana ve alt sayaçlarla (Bahçe sulama, mutfak, çamaşırhane gibi) tüketim izlenmelidir.

2. Su Verimliliđi Planı Hazırla

Yıllık tüketim 500 m³ üzerindeyse su verimliliđi planı hazırlanması zorunludur.

3. Verimli Ekipman Kullan

Düşük debili ve fotoselli armatürler, tasarruflu rezervuarlar, tasarruflu çamaşır ve bulaşık makineleri tercih edilmelidir.

4. Bahçe Sulamasını Verimli Hale Getir

Gri su veya yağmur suyu geri kazanımı, Otomatik sulama sistemleri, Yerli ve az su isteyen bitkiler tercih edilmelidir.

5. Personel ve Misafir Bilinci

Personel su tasarrufu konusunda eğitilmeli, misafirlere yönelik bilgilendirici görseller ve uyarı tabelaları kullanılmalıdır.

6. Kaçakları Önle ve Bakım Yap

Tesis içinde periyodik kaçak kontrolleri yapılmalı ve su sızıntı sorunları ivedikle çözülmelidir.



4.2. Enerji verimliliđi

Enerji verimliliđi artık sadece bir tercih deđil, yasal bir zorunluluk haline gelmiřtir. "ISO 50001:Enerji Yönetim Sistemi" Standardı'nın amacı; enerji verimliliđi, enerji kullanımı ve enerji tüketimi dâhil, enerji performansının sürekli olarak iyileřtirilmesi için kuruluşların gerekli olan sistemleri ve süreçleri oluşturabilmesini sağlamaktır.

Ana Hedefler

- Enerji tüketimini sistematik olarak yönetmek
- İşletme maliyetlerini önemli ölçüde düşürmek
- Çevresel etkileri minimize etmek
- Sürdürülebilirlik ilkelerini hayata geçirmek

10-30%
Maliyet Azalması

Enerji maliyetlerinde sağlanan tasarruf oranı

40%
Karbon Azalımı

Çevresel etki azaltım potansiyeli

85%
Misafir Tercihi

Çevre dostu otelleri tercih eden misafir oranı



4.2. ISO 50001 Temel Adımları

- 1. Enerji Politikası**
 - Üst yönetim desteğiyle enerji politikası oluşturulur.
- 2. Enerji Planlaması**

Enerji gözden geçirmesi yapılır, hedefler ve eylem planları belirlenir.
- 3. Eğitim ve Farkındalık**

Personel eğitilir, enerji verimliliği bilinci oluşturulur.
- 4. Operasyonel Kontrol**

Verimli ekipman ve sistemler tercih edilir.
- 5. İzleme ve Ölçüm**

Enerji verileri toplanır, analiz edilir, performans izlenir.
- 6. İç Denetim ve Gözden Geçirme**

Sistem düzenli olarak denetlenir ve yönetimce gözden geçirilir.
- 7. Sürekli İyileştirme**

Performans verilerine göre iyileştirmeler yapılır.



4.2. Enerji verimliliği



GENEL

- Satın alma talepleri; kontrollü bir şekilde ve minimum seviyede tutulması, toplu satın almalar öncelik verilmeli
- A4 kağıdının kullanımı tüm ofislerde azaltılması, gereksiz çıktı alınmaması, raporlamalar ve iletilen mümkün olan en üst seviyede bilgisayar ortamında ve/veya mailler aracılığı ile gerçekleştirilmesi, ofislerde müsvedde kağıtların çöpe atılmayarak tekrar kullanımının sağlanması,
- Tüm ofislerde printer kartuşunun tasarrufu kullanılması, renkli kartuşun kışın kullanım dışı bırakılması, sezon içerisinde operasyonel gereklilikler sebebi ile belirli departmanlar haricinde kullanılmaması,
- Personel servislerinin azaltılması, gereksiz araç çıkışlarının engellenmesi, otel aracı ile çıkışlarda bir kaç departmanın işlerini ortak yürütecek şekilde koordinasyonun sağlanması,
- Toplantılarda enerji tasarrufuna yönelik bildirimlerin yapılması ve günlük olarak tüm alanların (açık aydınlatma, klima ve su kontrolü vb.) kontrollerin yapılması
- Tüm ofislerin akşam yetkili amir ve personeller tarafından gezilerek klima, bilgisayar, aydınlatma vb. enerji harcayan kalemlerin katılarak enerji harcamalarının azaltılması,
- Elektrikli buggy kullanımının tercih edilmesi ve daha yaygın ve uzun ömürlü piller ile desteklenmesi,
- Basılı evrak siparişlerinin bir yıl önceki geceleme miktarlarına ve bir sonraki sezon geceleme hedeflerine uygun olarak siparişlerin geçilmesiyle siparişlerin minimum tutulması

Kapanış dönemlerinde;

- Kiş kapanış ve bakımlarının büyük özen ve titizlikle yapılması, açıkta, yağmura, rüzgara maruz hiçbir ekipman bırakılmaması,
- Kullanılmayan bütün hareketli araçların bakımlarının yapılarak kapalı-nemsiz mekanlara çekilmesi,
- Dış alan aydınlatma, taşınmaz ses sistemi ve tabelaların su geçirmez ekipmanlar ile kapatılması
- LPG, LNG, Su ve Elektrik giderleri minimumda tutulması,
- Kiş döneminde gece aydınlatmalarını minimuma indirilmesi

ÖN BÜRO DEPARTMANI / MİSAFİR İLİŞKİLERİ DEPARTMANI

- Oda blokajları atılırken hava koşullarının göz önünde bulundurulması (odanın güneşi görmesi veya rüzgârı cepheden alması), kullanılmayan kat ve blokların kapatılarak misafirin toplu olarak oda blokajının yapılması odanın ısınma ve soğumasını göz ardı etmeyecek enerji tasarrufunun sağlanması,
- Kağıt kullanımı en aza indirmek için misafiri bilgilendirmeler, anketleri, misafiri geri bildirimlerinin onaylanan uygulamalar üzerinden ve/veya QR kod ile yapılması,
- Misafirlere sürdürülebilirlikle ilgili giriş esnasında bilgi vererek online sistemler üzerinden işlem yapılmasının desteklenmesi
- Hoşgeldiniz kartları gibi matbu evrakların azaltılmasını sağlamak amacıyla otel tarafından kullanılan uygulama üzerinden misafire bildiriminin yapılması

TASARRUF TEDBİRLERİ PLANI

- Diğer departmanlara yapılan bildirimlerin ve İşletme Müdürlüklerinden misafiri talepleri için alınacak onayların mail üzerinden yapılması, ilgili formların işlenip mail ile onay alınıp dağıtımının yapılması,
- Misafiri geri bildirimleri otel tarafından kullanılan uygulama üzerinden kaydedilmesi ve çıktısı alınmadan mail ortamından bildirimi yapılması,

KAT HİZMETLERİ DEPARTMANI

- Camışırhanedeki makinelerin kireçlenmesinin önlenmesi ile arızalanmaların engellenmesi
- Camışırhane makinelerinin gerekli olmadıkça ön yıkama programının yapılmaması
- Misafirin olmadığı odalarda klimaların, aydınlatmaların kapalı tutulması,
- Kat ofislerinin kullanım dışı olduğu alanlarda ışıkların kapalı tutulması,
- Oda temizliğine girildiğinde çalışır durumda olan klimalar kapatılmalı,
- Oda temizliğinden sonra çıkan HK Personeli musluğu soğuk kısımda bırakması
- Konsantr kimyasal ürünlerin doğru miktarda kullanılması için formülâtör tercih edilmesi,
- Genel alan yıkamalarının basınçlı su kullanarak yıkanması

MUTFAK, F&B VE DEPO

- Forecast ve özel restoranlarda rezervasyonlara göre gerekli hazırlıkların yürütülmesi,
- Depolarda, F&B ve mutfak alanlarında FIFO'nun etkin sağlanarak imha edilecek ürün miktarının minimuma indirilmesi,
- Mal kabul sırasında ürünlerin yan ömrünün dikkat edilmesi
- Kullanılmayan soğuk hava depoları veya gıda güvenliğini tehlikeye atmadan sezon başında ve sonunda soğuk depoları birleştirilmesi
- Mutfak ve bar alanlarında kullanılmayan tezgahaltı/dikey dolaplar iptal edilmesi,
- Tek kullanımlık ürünlerin kullanımının azaltılması ve/veya kullanılması gereken tek kullanımlık ürünlerin çevreye duyarlı (geri dönüştürülmüş, geri dönüştürülebilir, doğaya zarar olmayan) ürünlerden tercih edilmesi,
- Mutfaktaki pişirme gruplarının ihtiyaç halinde kullanımının sağlanması, ekipmanların açık kalma sürelerinin sürekli kontrol edilmesi
- Misafiri ve personellere sunulan yemek menülerinde tüketimi takip edilmesi, tüketimi gerçekleştirilmeyen ürünlerin yapılmaması
- Kimyasalların doğru kullanımını sağlamak için dozajlama sistemlerinin kurulması,
- Su ve kimyasal kullanımının azaltılması için meyve sebze dezenfeksiyon işlemi ozon sisteminin kullanılması
- Dekor ürünlerinde minimuma inilerek hammadde ve personel mesaisinden tasarruf edilmesi,

- VIP misafirlere hazırlanan ikramlıkların kişi sayısına göre hazırlanarak israfın önlenmesi,

TEKNİK DEPARTMANI

- Malzeme seçimlerinde çevreye duyarlı, uzun ömürlü ve garanti kapsamlarının dikkat edilmesi
- Genel mekan ve odalardaki ısıtmalar ve ortam sıcaklık dereceleri günlük takip edilerek fazla enerji harcamalarının engellenmesi,
- Bütün kapalı alanlarda mevcut havalandırma sistemlerinin kontrol edilerek gereksiz ve enerji sarfiyatına sebep olan fazla çalışmanın engellenmesi,
- Tüm aydınlatmalarda enerji tasarrufu sağlayacak (güneş enerjili, led vb.) ve uzun ömürlü aydınlatma sistemlerinin tercih edilmesi
- Genel alanlarda bulunan aydınlatma sistemlerinin de, büfe alanlarında (mutfak alanları dahil) bulunan elektrikli üniteler ve aydınlatmaların zamanlayıcı sistemlerin kullanılması ve gün ışığına uygun süreklili ayarlanması,
- Topraklama ölçümlerini düzenli olarak yapılarak toprak kayıp ve kaçaklarının önlenmesi
- Süs havuzlarında bulunan fışkıyelerin saat 22:00 itibarı ile kapatılması
- Açık olan odalardaki ve genel mekânlardaki sıcak ve soğuk su bataryalarının (özellikle genel mekân WC) ayarlarının kontrol edilmesi ve daha az su sarfiyatının sağlanması,
- Tüm su çarplandıırma ve havuz makine dairelerinde kimyasalların otomasyon sistemleri üzerinden çalışılması veya ozon kullanımını destekleyen sistemlerin yapılması,
- Tüm su hattının belirli periyotlarla kontrol edilerek sızıntıların tespit edilip önlenmesi,
- Bina ve su ısıtma sistemlerinin yalıtımların kontrol edilmesi ve yalıtımlarında enerji kullanımını azaltacak uygulamaların yapılması

BAHÇE DEPARTMANI

- Bahçe sulamalarının saat 24:00 ila 08:00 arası yapılması,
- Su tüketimi az olan bitki, ağaçların tercih edilmesi ve sulama sistemlerinin bulunması,

Tüm çalışanlar;
Tasarruf
Tedbirleri Planına
uymak zorundadır.

Ekipmanların Saatlik Elektrik Harcama Eşdeğeri

Konveksiyon Fırın



1800 Adet



Fritöz



780 Adet



Izgara



390 Adet



Her personel, enerji yönetim sisteminin bir parçasıdır. Her tasarruf, ortak başarımızdır.

4.3. Atık Azaltma ve Geri Dönüşüm -5R Kuralı

Sürdürülebilir yaşam ve çalışma pratiklerini benimsemenin en etkili yollarından biri, 5R Kuralı'nı uygulamaktır. Bu kural, atık oluşumunu **önlemeyi** ve kaynakları daha verimli kullanmayı hedefler. Her bir R, tesisimizdeki her personel için günlük rutinlerin bir parçası haline gelmelidir.

1. Reddet (Refuse)

İhtiyaç duymadığınız veya sürdürülebilir olmayan ürünleri reddedin.

Örn: Tek kullanımlık plastik pipetler yerine, yeniden kullanılabilir alternatifleri tercih edin.

2. Azalt (Reduce)

Tüketiminizi ve atığınızı minimize edin. Elektrik ve su tüketimini azaltın, israfı önleyin.

Örn: Daha az baskı alın, dijital çözümleri tercih edin.

3. Yeniden Kullan (Reuse)

Ürünleri tek kullanımlık yerine tekrar tekrar kullanın.

Örn: Pet şişe yerine cam şişeleri tercih edin ve yeniden doldurun.

4. Yeniden Değerlendir (Repurpose)

Bir şeyi yeni bir amaç için kullanın.

Örn: Eski çarşaflardan temizlik bezleri yapın veya ahşap paletleri mobilyaya dönüştürün.

5. Geri Dönüştür (Recycle)

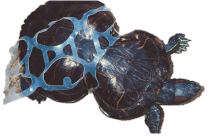
Kullanılmış malzemeleri yeni ürünlere dönüştürün.

Örn: Kağıt, plastik, cam ve metal atıkları ayrıştırarak geri dönüşüme kazandırın.

Hayatımızdaki En Büyük Tehlikelerden ...



1974 yılında, yıllık küresel plastik tüketimi kişi başına 2 kilogramdı. Bugün, bu 43 kilograma yükseldi. Eğer Plastik Tüketimi şu anki oranında artarsa, National Geographic'e göre, 2050'de, çöplüklerde 12 milyar ton plastik olacak.



Her bir kg plastik üretimi, dünyamızda 3,5 kg CO2 karbon salınımı yaratıyor.

Sadece 1 kg plastiği üretebilmek için 2.000 litre su tüketilmesi gerekiyor.



Ortalama bir kişi her yıl 70.000 mikroplastik yiyor.



Dünya çapındaki plaj çöpünün %73'ü plastiktir. Plastik her yıl 1,1 milyondan fazla deniz kuşunu ve hayvanı öldürüyor

Bir plastik pet şişe atığının okyanuslarımızdan yok olması tam 500 yıla kadar sürüyor. Dünyadaki plastiğin en fazla %9'unun geri dönüştürülebiliyor.

Türkiye'de her gün 30 milyon plastik şişe tüketiliyor.

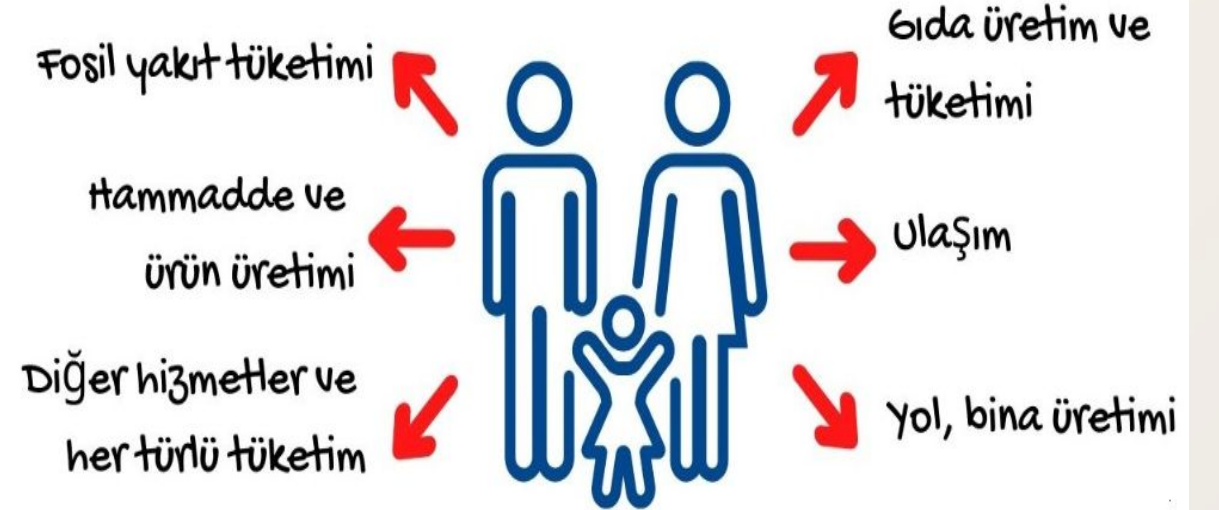


Sera Gazı – Karbon Ayak İzi

Sera gazı, atmosferdeki kızılötesi radyasyonu absorbe edebilen ve dolayısıyla atmosferdeki ısıyı hapseden ve tutabilen herhangi bir gaz halindeki bileşiktir. (karbondioksit, metan vb.)



Karbon ayak izi; her bireyin ürettiği, ulaşım ve ısınma amacıyla tükettiği enerji de dahil olmak üzere, bütün faaliyetleri sonucunda atmosfere salınmasına sebep olduğu karbon miktarının ölçüsüdür.

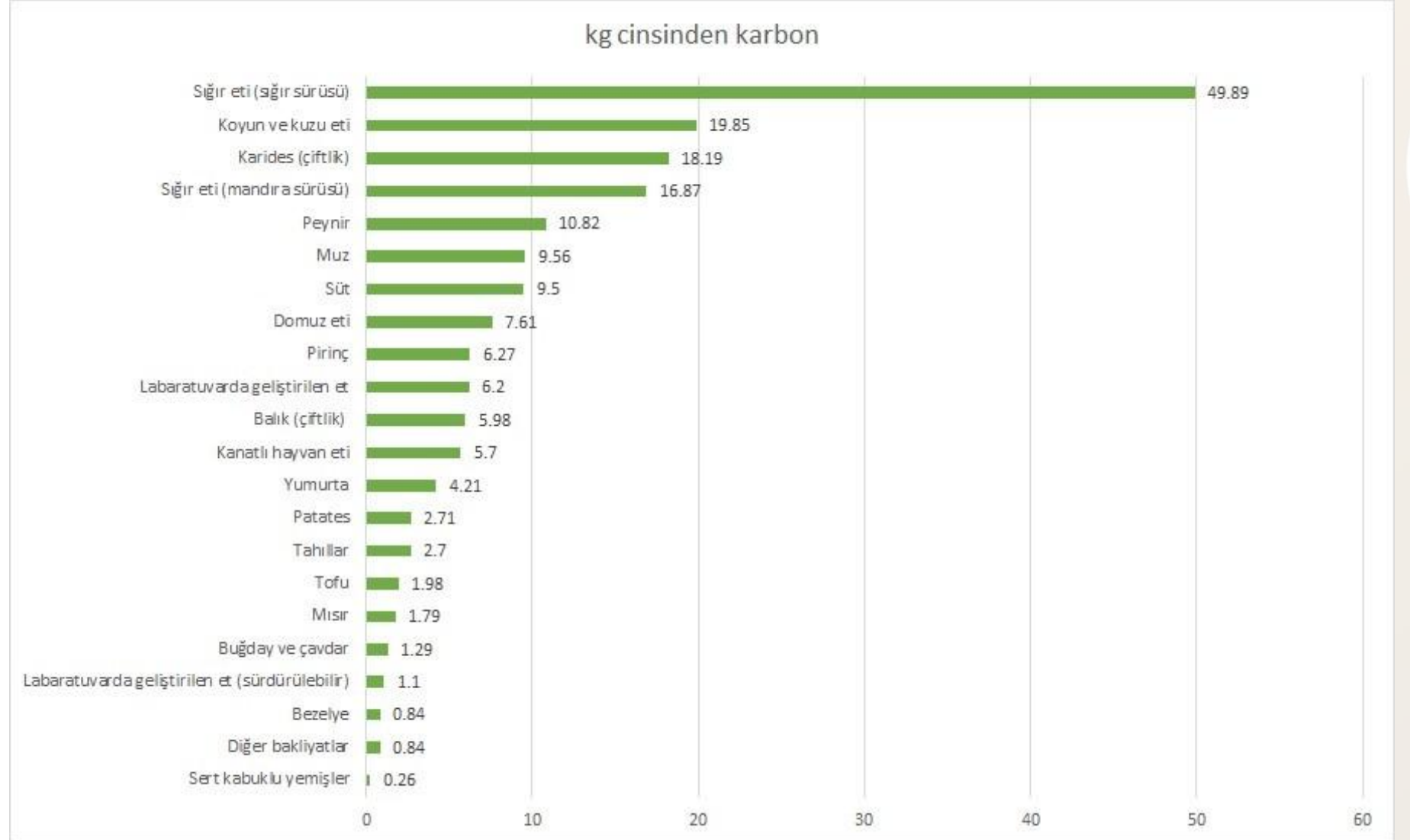


Bir Tişörtün Yolculuğu



Gıdaların Kg Karbon Üretimi

Dünyada insan etkinliklerinin neden olduğu sera gazı salınımının $\frac{1}{4}$ 'ü ile $\frac{1}{3}$ 'ü gıda üretiminden kaynaklanmakta, bunun ise büyük çoğunluğu hayvancılığa dayanmaktadır.

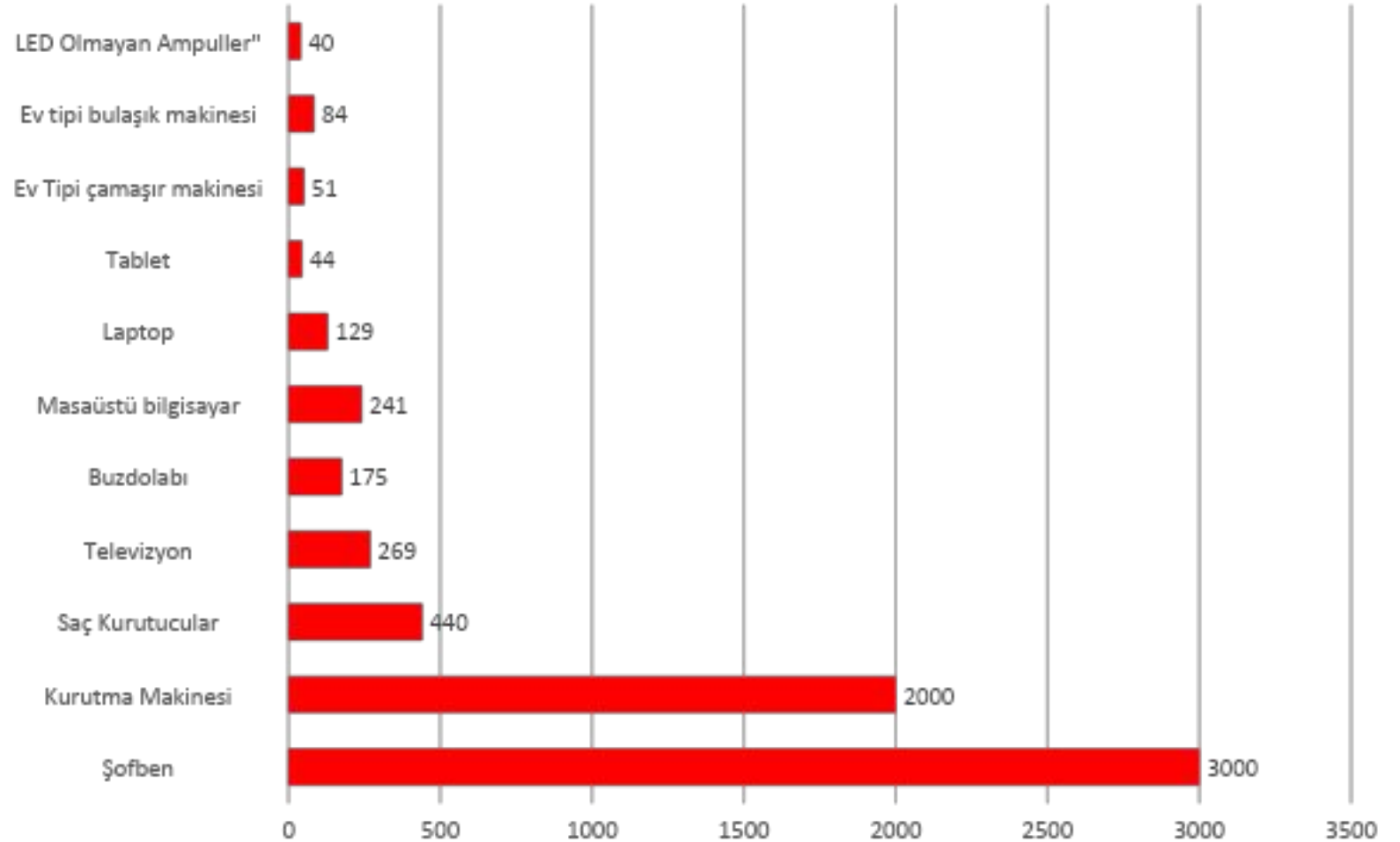


Ev Ekipmanlarının Yıllık Kg Cinsinden Karbon Salınımı Miktarı

Uluslararası Enerji Ajansı'na göre ise 2050 yılına kadar gerçekleşmesi gereken emisyon azaltımlarının yüzde 40'ı endüstriyel dönüşümden kaynaklanacak.

Azaltımda bireysel davranış değişikliklerinin payı, yalnızca yüzde dört olarak hesaplanmış.

***Enerjisi yüksek olan ekipmanların karbon ayak izi de yüksektir.

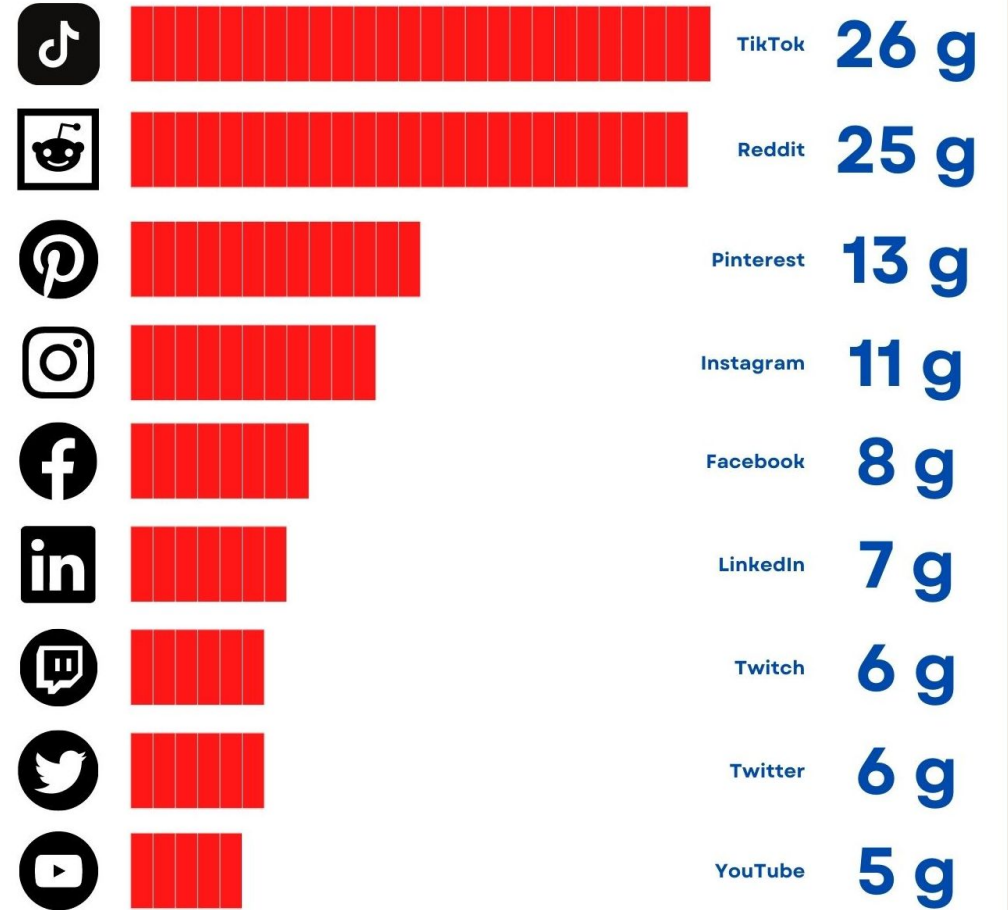


10 Dakikalık Sosyal Medya Kullanımının Karbon Ayak İzi

Maillerin doğru kullanılması gerektiği;

Normal düz bir metin içerikli mail yaklaşık olarak 0,3 gram karbondioksit salınımı yaparken; bir de maile büyük bir dosya eklediğimizde bu sayı 50 grama kadar çıkabiliyor.

İSTENMEYEN E-POSTALARA DİKKAT !!!



4.4. Doğal Alanların Korunması

Doğal Alanların Korunması, Sürdürülebilir Yaşam için En Önemli Adımlardan Biridir.

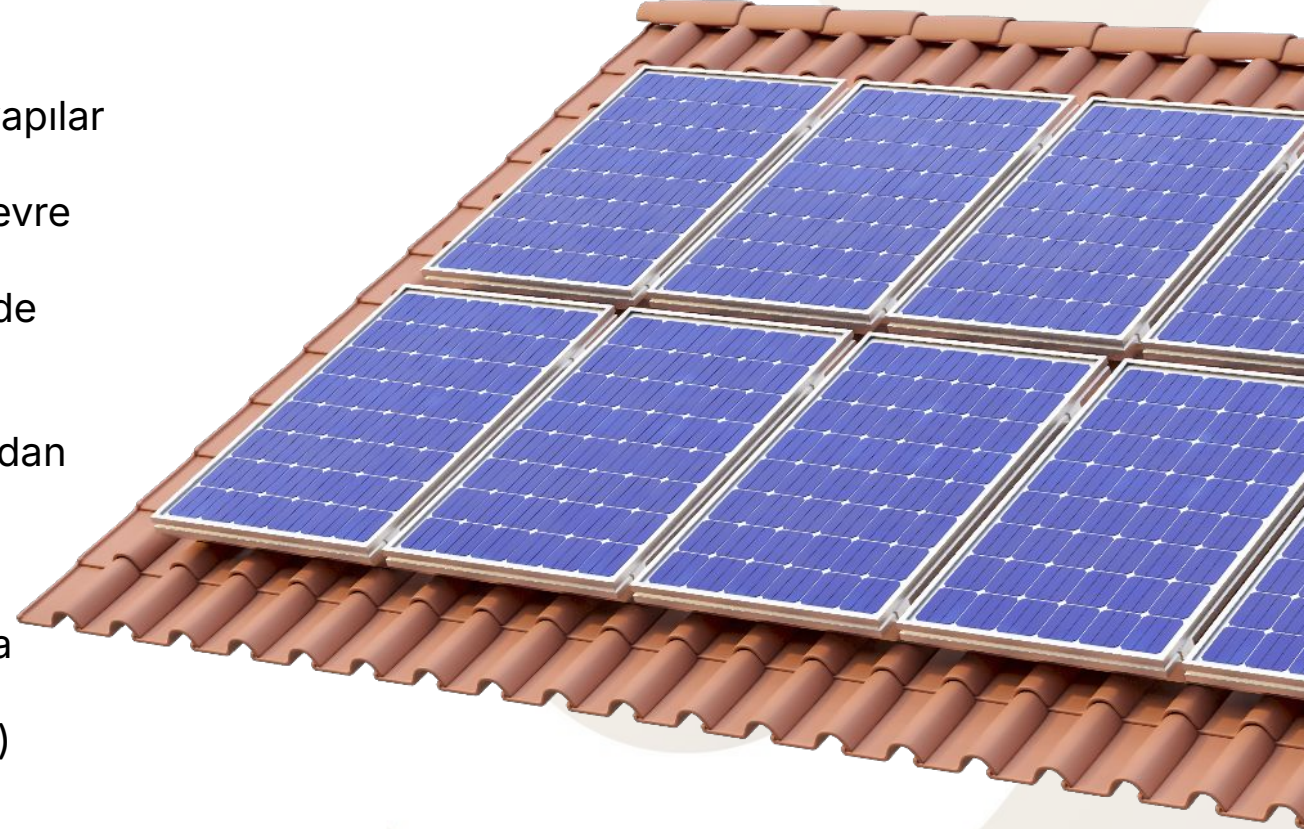
- Bu konuda öncelikle kendimiz bilinçlenmeli ve çevremizdeki insanları da bilinçlendirmeliyiz.
- Ormanlar; yangın, çöp atılması veya bilinçsiz sökülmesi gibi tehditlere karşı korunmalıdır.
- Tek kullanımlık ve geri dönüştürülemeyen ürünlerin kullanımı azaltılmalıdır.
- Geri dönüşüm yaygınlaştırılmalıdır.
- Gereksiz tüketim konusunda farkındalık artırılmalıdır.
- Sürdürülebilir tarım uygulamaları desteklenmeli ve yaygınlaştırılmalıdır.
- Fabrika ve işletmeler çevreye duyarlı üretim yapmalıdır.
- Isınma amacıyla zararlı yakıt kullanımı azaltılmalı, temiz enerji kaynakları tercih edilmelidir.



4.4. Doğal Alanların Korunması

Yapılar İnşa Edilirken Sürdürülebilir ve Çevreye Duyarlı Şekilde Planlanmalıdır.

- Yeşil bina sertifikasyonlarına (LEED, BREEAM vb.) uygun yapılar inşa edilmelidir.
- Doğal taş, ahşap, cam ve geri dönüştürülmüş metal gibi çevre dostu malzemeler kullanılmalıdır.
- Isı yalıtımı sağlanmalı ve binalar gün ısını en verimli şekilde alacak şekilde tasarlanmalıdır.
- Akıllı sistemler ile enerji kullanımı optimize edilmelidir.
- Gri su geri dönüşüm sistemleri kurulmalı; lavabo ve duşlardan gelen su arıtılarak yeniden kullanılmalıdır.
- Yağmur suyu toplama sistemleri ile çatılardan akan su depolanarak tekrar kullanılabilir hale getirilmelidir.
- Yerel ve doğal malzemeler tercih edilerek, taşıma sırasında oluşacak karbon emisyonu azaltılmalıdır.
- Yapılarda yenilenebilir enerji kaynakları (güneş, rüzgâr vb.) kullanılmalıdır.





Yeşil Anahtar

Sürdürülebilir Turizmin Sembolü; Konaklama tesislerinin çevresel sorumluluğunu belgeleyen uluslararası sertifikasyon programıdır.



Yeşil Anahtar Nedir?

Yeşil Anahtar, konaklama tesislerinin çevresel performansını değerlendiren ve sürdürülebilir turizmi destekleyen prestijli bir sertifikasyon programıdır.

1994 yılında Danimarka'da kurulan bu program, bugün 65 ülkede 3.200'den fazla tesise verilen güvenilir bir çevre etiketi haline gelmiştir.

Rekabet Avantajı

Çevre bilincine sahip misafirlerin tercih ettiği kurumlar haline gelme

Maliyet Tasarrufu

Enerji ve su tüketiminde azalma ile işletme giderlerinde düşüş

Marka İmajı

Sürdürülebilirlik konusunda güvenilir ve sorumlu işletme imajı

Yeşil Anahtar Kriterleri

01

Çevre Yönetimi

Çevre politikası oluşturma ve personel eğitimi;

02

Su Yönetimi

Su tüketimini azaltıcı teknolojiler ve uygulamalar; Su tasarrufu sistemleri, gri su geri dönüşümü ve su kalitesi izleme programları

03

Enerji Verimliliği

Yenilenebilir enerji kullanımı ve enerji tasarrufu; LED aydınlatma ve akıllı enerji yönetim sistemleri

04

Atık Yönetimi

Ayrıştırma ve geri dönüşüm programları, organik atık kompostlama ve tek kullanımlık ürün azaltma

05

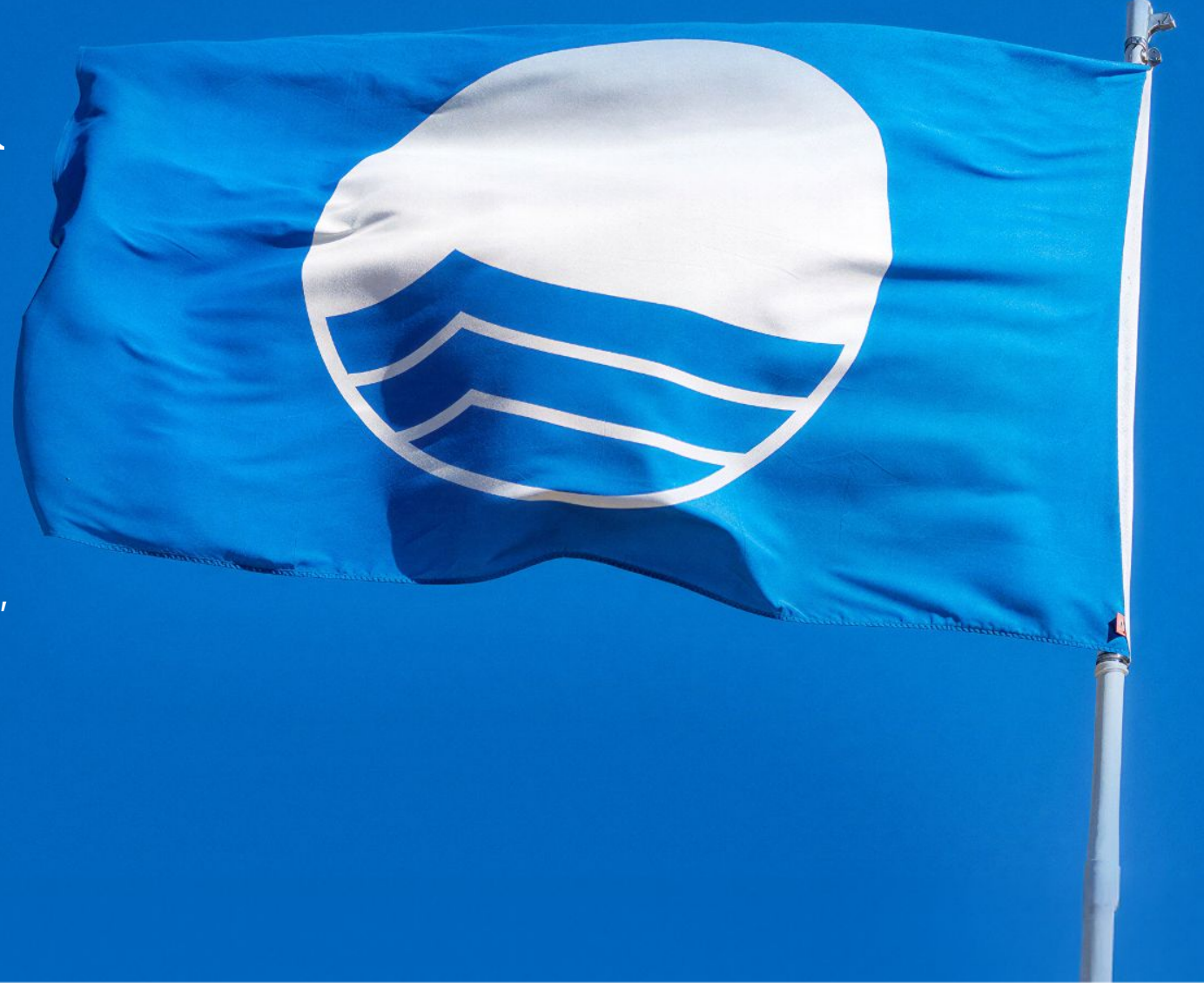
Yerel Çevre

Yerel ekosistemlerin korunması, biyoçeşitliliğin desteklenmesi ve yerel ürün kullanımı

Mavi Bayrak

**Dünya çapında tanınan uluslararası
prestijli çevre ödülüdür.**

Uluslararası Çevre Eğitim Vakfı (FEE) tarafından temiz,
güvenli ve çevre dostu plaj ve marinalara verilen
uluslararası kalite belgesidir.



Mavi Bayrak Kriterleri

Yüzme Suyu Kalitesi

Deniz suyu düzenli analiz edilir; bakteriyolojik ve kimyasal parametreler sıkı uluslararası standartlara uygun olmalıdır.

Çevre Yönetimi

Atık yönetimi, temizlik, geri dönüşüm imkanları ve doğal alanların korunması zorunlu gereksinimlerdir.

Çevre Eğitimi

Plajlarda çevre bilinci artırıcı etkinlikler yapılmalı, bilgilendirici panolar ve eğitim materyalleri bulunmalıdır.

Güvenlik ve Hizmetler

Cankurtaran, ilk yardım ekipmanları, temiz tuvalet ve duş gibi altyapı eksiksiz ve standartlara uygun olmalıdır.

Bu prestijli sertifika, çevresel sorumluluğun ve sürdürülebilir turizmin en yüksek standartlarından birini temsil eder. Kıyıların korunması, çevre eğitimi ve sürdürülebilir turizm gelişimi için güçlü bir araç olarak kabul edilir.



Sürdürülebilirlik
bir tercih değil,
gelecek için zorunluluktur.

*Ya doğanın dostu oluruz
ya da yok oluşun tanığı.*

Dođal Afetlerin Artan Yüzü

İklim deđiřikliđi ve dođal afetler, sürdürülebilir yařamın ne kadar kritik olduđunu her geçen gün daha da çarpıcı bir řekilde gözler önüne sermektedir.

- **Kuraklık ve Su Kıtlığı:** Küresel ısınma, su kaynakları üzerinde baskı yaratıyor, tarımı ve insan yařamını tehdit ediyor.
- **Orman Yangınları:** Uzun süreli kuraklık ve yüksek sıcaklıklar, kontrol altına alınması zor yangınlara yol açıyor.
- **Sel ve Fırtınalar:** Ařırı hava olayları, altyapıya büyük zararlar veriyor, can kaybına neden oluyor.
- **Deniz Seviyesi Yükseliři:** Kıyı bölgeleri, buzulların erimesiyle tehdit altında. Bu da turizm alanlarını doğrudan etkiliyor.

Bir konaklama tesisi olarak, enerji ve su tasarrufu gibi küçük adımlar bile bu küresel sorunlara karşı önemli bir fark yaratabilir. Sürdürülebilirlik, sadece çevreyi korumakla kalmaz; gelecek nesillere yaşanabilir bir dünya bırakmamızı sađlar.

Bir birey olarak, sadece bir lambayı bile kapatmanızın etkisini belki bugün deđil ama geleceđinizde mutlaka göreceksiniz.

ÖNEM VERMEDİĞİMİZDE



HEDEFLERİMİZ

- *GEZEĞENİNİ KORU
- *YAŞAMINI GÜÇLENDİR
- *GELECEĞİNİ DÖNÜŞTÜR





Glorious Experiences